

## Rapport svenskt trä i svensk möbelindustri

**Projektperiod:** januari 2021 – juni 2021

**Syfte:** Projektet har haft till syfte att undersöka möjligheterna till en ökad användning av svenskt trä i svensk möbelproduktion, att förbättra dialogen i värdekedjans olika led samt att se hur och inom vilka intresseområden ST som organisation kan bidra.

**Mål:** Målet för projektet har varit att ta fram denna rapport som underlag och stöd för vidare diskussioner för träindustrin och möbelindustrin. Hur ska vi kunna förbättra värdekedjan och de industrier som är beroende av denna? Hur kan vi öppna upp dialogen och bidra till ökad kunskap om materialet trä? Projektet kan ses som en förstudie och målet är vidare att utifrån detta arbete kunna formulera ett eller flera genomförandeprojekt och aktiviteter både för ST men även som stöd för andra intressegrupper i värdekedjan.

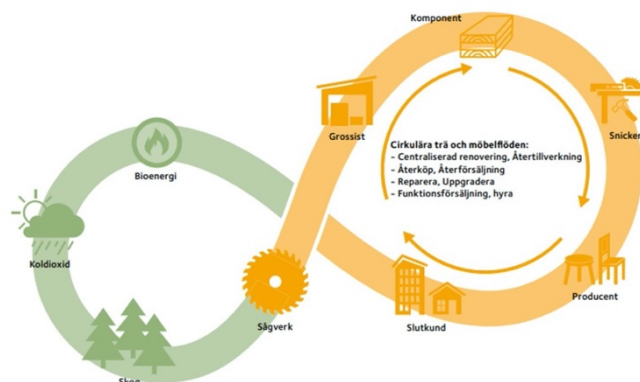
## Bakgrund

Den svenska träindustrin är stark och både forskning och innovationer har ökat markant i främst byggindustrin under de senare åren. Sverige har även en stark möbeltradition och lång erfarenhet av att designa, producera och exportera möbler – inte minst i trä. Trä har blivit en del av Sverigebilden och det är en styrka för svenska företag att visa att de är en del av denna bild. Andelen svenskt trä i våra svenska möbler är dock inte så stor både på grund av att vi importerar en stor del av det lövträ som vi använder samt att barrträ används i en relativt liten utsträckning (se statistik total konsumtion av barrträvaror) vilket även beror på en rad andra faktorer

### Cirkulär ekonomi i träindustrin

Skogsbaserade produkter ingår i ett naturligt cirkulärt kretslopp som börjar och slutar i fotosyntesen. Det aktiva skogsbruket och produkterna från skogen skapar förutsättningar för en sluten loop som tar upp, binder in och lagrar koldioxid.

Så här fungerar träprodukters cirkulära kretslopp:



**Koldioxid:** Genom fotosyntesen omvandlar växande träd solljus, luftens koldioxid och markens vatten till ved. Koldioxiden binds i de växande träden.

**Skog:** När träden är fullvuxna skördas de. För varje träd som skördas planteras minst två nya.

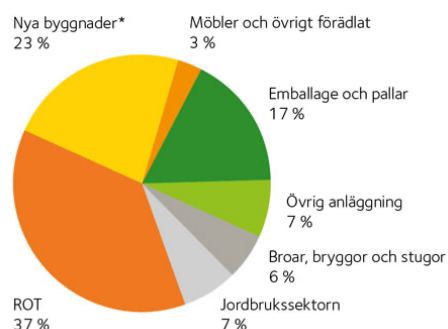
**Produktion:** De träd som skördas och som sågas i sågverken blir produkter, som till exempel hus, förpackningar och möbler. Dessa produkter fortsätter lagra kolet som de växande träden bundit in.

**Innovation:** Det pågår en ständig utveckling av både produkter och processer för en ökad resurseffektivitet och en ökad förädlingsgrad.

**Återvinning:** De produkter som blir sågade trävaror har naturligt en lång livscykel. När produkterna är uttjänade kan de återcirkulera genom renovering, lagning, uppgradering och återbruk. Det pågår också ett arbete inom träbyggindustrin för att digitalisera och standardisera produkter och produktkretslopp för att öka värdet på hållbara produkter och kretslopp.

**Bioenergi:** När träfibern är uttjänt kan den tillsammans med restprodukter från skogsindustrin bli bioenergi för uppvärmning, el och drivmedel. Det biogena koldioxid som då avges tas på nytt upp av växande träd. Kretsloppet är slutet.

### Fakta om svensk barrträindustri.



Total konsumtion av barrträvaror cirka 5,7 miljoner m<sup>3</sup> i Sverige 2018, därav:

- försäljning av trävaror genom bygg- och trävaruhandeln cirka 3 000 000 m<sup>3</sup>
- varav impregnerat virke cirka 720 000 m<sup>3</sup>
- import av trävaror cirka 180 000 m<sup>3</sup>.

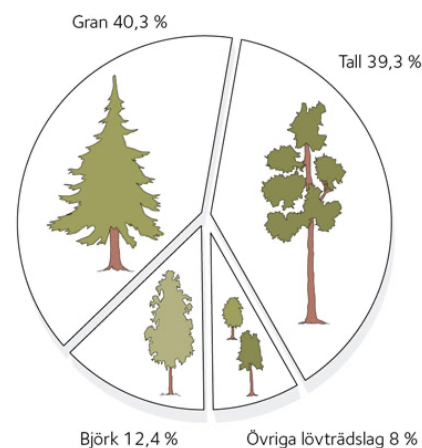
\* Bygglovskrävande byggnation inklusive fast inredning, till exempel dörrar, fönster och golv samt spill.

Källa: Skogsindustrierna.

Den totala konsumtionen av sågad träråvara är ca 19 milj m<sup>3</sup> per år. Av den summan går ca 70 procent på export. Den totala mängden som används för möbler och övrigt förädlat är ca 180 000 m<sup>3</sup> (ca 1%) av den totala konsumtionen. Sverige importerar ungefär lika mycket barrträ.

### Svenska träslag

Den svenska skogen består av både barr- och lövträ men barr är dominerande procentuellt men även i forskning och innovationsinsatser. I dagsläget finns det ingen organiserad marknadsföringsorganisation för löv och Svenskt Trä (fortsättningsvis benämnd som ST) har inte några medlemmar som sågar eller bearbetar lövträ. Lövinslagen ökar i skogarna runt om i landet och ST:s medlemmar arbetar aktivt med att öka andelen blandskog då den biologiska mångfalden är en viktig aspekt för medlemmarna. Produktionsaspekten gällande lövträ har hittills inte haft lika stort fokus generellt sett men diskussionen är igång.



## Svensk trämöbelindustri med stark export

Svensk trämöbelindustri har stor potential men då måste industrin aktivt arbeta med kompetensförsörjning kring trä och bearbetning av trä. Den statistik som finns visar på att svenskt trä används marginellt i svensk möbelproduktion. En stor anledning till detta är att det saknas en fungerande komponent och skivindustri. Till exempel har vi ingen MDF-, fanér- eller interiör plywoodtillverkning i Sverige. En majoritet av mängden lövträ som svenska företag använder för produktion är importerat från Europa och Nordamerika. Detta leder oss till frågan om hur mycket av de trämöbler vi exporterar är tillverkat i svensk trä? Och hur mycket av det vi exporterar skulle kunna tillverkas av svenskt trä?

## Metod/Genomförande

### Projektet har innefattat

- Identifiering av och förberedande samtal med relevanta representanter för hela värdekedjan inför WS.
- Identifiering av frågeställningar, sammanställning av inbjudan och agenda inför WS
- Information och kunskapsspridning i form av digitala sändningar/Talks under "Stockholm Design Week" samt under Interior Cluster Sweden Minibranschdag, under flaggen "Kunskap i rörelse", en förstudie som genomförs av Interior Cluster Sweden i samarbete med Göteborgs universitet.
- Intervjuer och kunskapsutbyte genom nätverkande och kontakt med företag i olika delar av värdekedjan inför WS och under projektets period i sin helhet.
- Workshop "Svenskt trä i svensk möbelproduktion" genomfördes 15/4 med 15 deltagare från olika delar av värdekedjan. Ett initiativ skapat av det intresse som finns hos företag genom hela värdekedjan. I workshopen (fortsättningsvis benämnd som WS) fick medverkande företag möjlighet att diskutera och analysera de utmaningar som branschen står inför. Alla deltagande företag ser ett fortsatt intresse och är beredda att lägga resurser i frågan.
- Uppföljande samtal med de deltagande företagen i WS. Alla medverkande i WS har blivit kontaktade för att samla in reflektioner efter WS och eventuell ny input. Vidare har vi i samtalen stämt av intresset för att vara med i den fortsatta dialogen och arbetet med de intresseområden som ringades in under WS. Samtalen var också i sig ett led i vår insikt om att nätverkandet och dialogen med värdekedjan är och kommer att förbli mycket viktig.
- Sammanställning av resultat samt summering och förslag på fortsatta aktiviteter/insatser, återfinns i denna rapport som vi avser använda som fortsatt underlag för vidare arbete.

## Avgränsning

Projektet avser att undersöka om och hur vi kan öka andelen svenskt trä i svensk möbelproduktion, fokus är inte på att byta ut andra material mot trä utan istället att möjliggöra en ökad användning av inhemskt trä. Konsument, beställare, brukare är viktiga men i detta läge är de inte representerade.

## Workshop 15 april

ST genomförde en WS där syftet var att svensk träindustri skulle möta den svenska möbel- och inredningsbranschen för att utbyta kunskap och skapa dialog genom hela värdekedjan.

Samtliga inbjudna besitter värdefull kompetens från värdekedjans olika led och har visat engagemang och seriositet i frågeställningar kring materialet trä.

Under dagen identifierade man vilka styrkor och svagheter som finns och vad som krävs för att möjliggöra ett ökat användande av svenskt trä i svensk möbelindustri. Denna WS ska ses som ett första viktigt steg med en förhoppning om ett fördjupat samarbete och en öppen dialog i hela värdekedjan och där fler aktörer kan bli involverade efter hand.

Arbetet skedde i grupper om 4-5 personer. Medverkande ombads att ta avstamp i omvärldsanalysen Omvärld, Närvärld och Invärld och reflektera över frågeställningar som hur värdekedjan ser ut, vad är vårt nuläge, dvs varför använder vi inte mer svenskt trä i vår möbelindustri? Vilka är utmaningarna, vilka hinder finns och vad behöver vi göra för att uppnå en förändring? Vidare diskuterades framtida scenarier såsom krav och förväntningar hos framtidens kund, hur en framtida cirkulär värdekedja för träindustri skulle kunna se ut, samt hur man såg på vikten av politisk påverkan kring trä- och möbelindustrin.

## Deltagare workshop

Emma Olbers (formgivare), Pierre Sindre (formgivare), Simon Anund (VERK), Andreas Mattisson (EFG), Thomas Wilsson (Kinnarps), Richard Olsson (Fredricssons Trä), Anders Petersson (SCA), Håkan Gunnarsson (Strömslunds), Teodor Axelsson (Wigells stolfabrik), Johan Ingvarsson (KG List), Peter Andersson (Holmen), Mathias Fridholm (Svenskt Trä), Björn Nordin (Svenskt Trä - projektledare), Ulrika Johansson Ståhl (UJS Consulting - ext. projektledare)

Inbjudna och fortsatt med i referensgruppen men anmälde förhinder: Martin Johansson (STOLAB), Samuel Svahn (Holm Trävaror)

## Resultat workshop

Redovisning av vår workshop utgår även den från uppdelningen "Omvärld, Närvärld och Invärld". I den här rapporten har vi samlat den input från WS-arbetet som vi ser ligger inom ramen för vad vi kan ta vidare antingen inom ST eller i samverkan med andra aktörer. Vissa frågor berördes relativt ytligt medan andra frågor diskuterades djupare. Det kom även upp ett antal intressanta intresseområden som vi inte ser ligger inom ramen för vad ST kan ta vidare men som eventuellt kan vidareutvecklas

av andra intressegrupper i värdekedjan. Dessa redovisas separat längre ner i rapporten.

## Omvärld

### Färdplan/politisk påverkan

Politisk påverkan ses som svår att hantera men ett förslag var att ta fram en "färdplan" för svensk möbeltillverkning, liknande den som ST skapat för trähusbyggande. En plan som flera företag och aktörer kan stå bakom. Vad är vårt erbjudande och vilken är vår kravbild? Vad behöver vi? Kan vi sätta upp ett mål att gå från 3% till exempelvis 6% svenskt barrträ i våra svenskproducerade möbler? I en sådan färdplan skulle man även kunna utöka materialdiskussionen till att även innefatta biomaterial. ST tar diskussionen om en eventuell färdplan vidare med TMF för att få en bredare förankring och en förstärkt position gentemot den politiska arenan.

### Strategi

Utöver en färdplan ser ST behovet av en intern strategi för hur arbetet kring frågeställningen ska tas vidare när detta projekt är avslutat. Vem ska göra vad? Hur ska vi gå tillväga? Vilka aktörer ska vi engagera? Mål, syfte, tidplan, resurser etc. ST avser att ta fram en sån plan under 2021 och att därefter fortsätta arbeta med projekt enligt strategin.

### Nätverk

Nätverk av olika slag är ett måste för att ta arbeten som detta vidare i större utsträckning. Här kan ST vara en viktig och naturlig samlingskraft men det finns även andra organisationer och lärosäten inom värdekedjan som kan ta nätverksfrågan vidare. Den WS som genomfördes i detta projekt är ett gott exempel på nätverkande där man lär av varandra och hittar samverkansmöjligheter. Aktörer i värdekedjans olika delar behöver börja arbeta tidigare i processen. Detta gör det lättare att påverka och ta fram hållbara och konkurrensförmåga produkter. Viktigt att skapa förutsättningar för fortsatt nätverkande och kompetensutbyte. Nätverk kommer att bli en viktig del i ST:s strategidokument.

### Kunskap

ST arbetar kontinuerligt med att ta fram och sprida information om trä som material, dess kvaliteter och möjligheter. Arbetet med informationsspridning och kunskapsöverföring behöver fortsätta och fördjupas. Dels kunskapen om själva materialet men även kunskapsöverföringen mellan de olika aktörerna i värdekedjan. Exempel på kunskapsområden är miljökrav, logistik, kompetenskrav, teknik etc. Ytterligare ansatser behövs och detta diskuterades under WS. Fördjupad kunskap och förståelse behövs både i möbel-, träindustrin och inredningsbranschen och i samhället i stort om vi ska kunna åstadkomma någon förändring.

Skolor och studenter är en viktig målgrupp när de gäller fördjupad kunskap om trä men ST ser det som en mer långsiktig investering för förändring. ST behöver även engagera och involvera redan etablerade, tongivande formgivare för att kunna möjliggöra en mer kortsiktig och snabb förflyttning kring trä och vad vi kan tillverka i

trä som kommer från den svenska skogen. Vilka är likheterna och skillnaderna mellan svenskt trä och importerat trä?

### Marknadsföring

Sverige har, vilket även nämns i inledningen av denna rapport, en stark möbeltradition och lång erfarenhet av att producera och exportera möbler - inte minst i trä. Den svenska skogen och vår träproduktion har blivit en viktig del i marknadsföringen. Med tanke på bakgrunden till detta projekt kan man diskutera om denna bild är riktigt rättvisande. Oavsett så finns det ett flertal möbelproducenter som redan idag använder svenskt trä i sina möbler, eller har som ambition att göra det, och som kan dra större nytta av att marknadsföra och bygga sitt varumärke kring detta, inte minst de företag som har stor andel exportförsäljning. Här kan ST bistå med mer input kring vad man kan lyfta fram och hur detta kan uttryckas för att få en så hög trovärdighet som möjligt. I takt med att andelen svenskt trä i svensk möbelproduktion ökar - om detta blir verklighet - stärks trovärdigheten i marknadsföringen ytterligare vilket kan vara en viktig framgångsfaktor för ökade försäljnings- / exportframgångar för svensk möbelindustri.

### Närvärld

#### Certifieringar

Certifieringar blir allt viktigare inom bygg och möbelindustrin. Den mest aktuella certifieringen för träindustrin är FSC och PEFC certifieringar. Ett FSC-certifierat skogsbruk ska långsiktigt ge ekonomisk avkastning och samtidigt ta hänsyn till miljövärden och sociala förhållanden. Biologisk mångfald, ekologiskt värdefulla miljöer och kulturminnen skyddas. Anställda erbjuds avtalsenliga och säkra arbetsvillkor. Samer och allmänhet ges möjlighet till insyn och påverkan. Särskild hänsyn tas vid skogsbruksåtgärder som berör samiska kulturplatser, renbetesområden eller viktiga rekreationsområden.

Certifieringarna är viktiga i företagets hållbarhetsarbete men det uppstår även utmaningar kring både tid och finansieringsfrågor.

I workshopen framkom att man tycker att FSC förstör mer än det tillför. Frågan är om FSC/PEFC är nödvändigt i svensk skogsindustri? Några förslag lyftes fram: kan man exempelvis bygga vidare på European Union Timber Regulation (EUTR) och göra en tillämpning av detta även inom EU, alternativt arbeta fram något annat certifikat som bygger mer på hållbar produktion och närproducerat? Kan vi ta fram något gemensamt inom EU? ST tar frågan vidare internt för att se vilka möjligheter som finns och hur vi kan bidra i frågan.

#### Återvinning av trä

Eftersom trä anses, av de flesta, ingå naturligt i ett cirkulärt kretslopp har inte återvinning av trä haft ett stort fokus på massiva träprodukter (ej engångsartiklar). Detta har ändrats under senare tid då det blir allt viktigare i samhället att alla material används under en längre tid och att även trä i både möbler och byggnader ses som en mycket god lösning för att förvara koldioxid under en längre tid.

Cirkulära värdekedjor av återvinning utöver ren återanvändning efter genomgång är svår med tanke på olika ytbehandlings- och innehåll. En mer storskalig återanvändning bygger också på att hitta en produkt med stor efterfrågan som uttjänta möbler går att återanvända till. Projekt i Danmark som återvinner gamla möbler till skivproduktion lyftes fram i en av workshop-grupperna. Upp till 70 % av skivan är av återvunnet material. Att få igång en liknande verksamhet kräver uppmuntran och troligen även någon form av subvention men skulle vara intressant att titta vidare på, vem tar det här vidare?

Högre grundkvalitet i både konstruktion, material och produktion för att möblernas livslängd kraftigt förlängs är den enklaste och sannolikt bästa sättet att skapa hållbarhet och cirkularitet. ST tar med frågeställningen i ST:s interna strategidokument.

### Studie konsument/beställare

För att diskussionerna om möjligheterna till ökad användning av svenskt trä i svensk möbelproduktion ska bli mer relevanta behöver vi även förstå köparen. Vilka värden efterfrågas, vilka träslag? Är konsumenten till exempel beredd att betala mer för att en produkt är tillverkad i svenskt trä? Vilka andra incitament finns?

I vår WS framkom att man ser ett ökat intresse för inhemskt trä men att det finns kundgrupper som alltid sätter lågt pris i första rummet. Man ser också en fortsatt relativt stor tonvikt på pris i offentlig upphandling vilket kan försvåra mer lokala alternativ. I denna diskussion kan även frågeställningen "Hur stor andel utgör materialet av den slutliga produktens nettopris?" tas upp som en viktig aspekt.

Ett antagande är att nuvarande och framtida kunder i allt större utsträckning kommer att efterfråga och kräva större andel återvunnet material i möblerna.

För att få en djupare insikt i kundens/beställarens krav och önskemål skulle en studie/undersökning med fördel kunna genomföras av ST tillsammans med andra intressenter exempelvis RISE eller något universitet i Sverige.

### Invärd

Utöver den informationsspridning och de kunskapshöjande dialoger som de medverkande företagen lyfter fram som kritiska framgångsfaktorer under Omvärld finns ett antal mer konkreta områden som ST redan arbetar med eller skulle kunna ta vidare relativt omgående, såsom resursoptimering, framtida möjligheter med furu, vikten av lövträ för svensk möbelproduktion samt statistik vad gäller råvaran trä i svensk möbelproduktion:

### Resursoptimering (Användning av större del av stocken)

Förslaget som har diskuterats och som ST kommer att ta vidare är hur vi möjliggör att vi inom möbelindustrin nyttjar mer av varje stock till olika delar i de möbler vi tillverkar. Insatser kring en kunskapsöverföring till formgivare för att bättre förstå processen i sågverket och komponenttillverkaren blir viktiga. Sågverken å sin sida behöver få information och mer insyn kring hur en formgivare eller arkitekt arbetar för att förstå komplexiteten i formgivning av möbler och interiörer och vilka parametrar som styr arbetet med en hållbar och cirkulär möbelformgivning. Hur kan vi få stora

sågverk att både leverera högkvalitativt material samtidigt som de skulle kunna leverera fler produkter, med lägre kvalitet, ur samma stock, och på så vis göra det relevant med en större affär för sågverken? Viktigt att ST också ser över vilka möjligheter som sågverken har via de framtida möjligheterna kring AI, helautomatisering och digitalisering där bland annat datortomografi ses som en möjlig teknik för att möjliggöra att sågverken kan såga mer specifikt och få ut mer och rätt detaljer ur varje stock. ST kommer att ta den här frågan vidare i ett specifikt innovationsprojekt.

### Furufrågan

ST arbetar aktivt med furufrågan i samband med ST:s furustrategi och lyfter frågan kring furuns värde. Man lyfter också fram kunskapen kring barrtråråvara, som skiljer sig från lövträ i produktionen. ST har i den strategin tagit fram en handbok för att sprida kunskap om trä möbler både kring design, inköp och bearbetning. Till handboken finns även en utbildning i form av kortare filmer kring maskinbearbetning och säkerhet, framtagen i samarbete med TMF och Malmstens LiU. ST bör även fokusera på att bidra till en större dialog genom värdekedjan via samtal och seminarier? Hur skapar vi incitament för en ökad användning av furu inom möbelindustrin? I dag ser vi att furu anses trendigt men hur många av de svenskproducerade möblerna är tillverkade i furu och hur stor är egentligen efterfrågan kring furu hos allmänheten? Har vi tillräckligt med kunskap i snickerierna? Hur tar vi vidare frågeställningen i träindustrin för att få igång en fungerande värdekedja?

### Lövträ

Lövträ är en viktig fråga för möbelindustrin, Då ST inte har några svenska lövsågverk som medlemmar har vi begränsade möjligheter i frågan. ST kommer att se över möjligheterna att öppna upp för lövträsågverk. Frågan kommer att tas upp som en övrig fråga på ST:s och SI:s styrelsemöten men det är också viktigt att vi blir trovärdiga och att vi kan erbjuda lövträsågverkens medlemmar stöd både vad gäller kommunikation och möjliggörande av projekt. Därför bör det göras med en samlad strategi och en satsning tillsammans med möbelindustrin och de sågverk som skulle vara aktuella för att bli medlemmar.

ST behöver även se över efterfrågan och formgivare behöver få mer kunskap om de svenska träslagen och vilka likheter och olikheter dessa har jämfört med europeiska eller nordamerikanska.

### Statistik trä

Diskussioner kring svenskt trä uppkom på WS och ST ser att det finns luckor i statistiken. En insats för att fylla dessa luckor skulle kunna hjälpa både sågverk men också hela värdekedjan med att ringa in vad som används idag och vilken potential som finns. Kan man hitta någon form av "mått" för gemensamma dimensioner för att underlätta beställningar och därmed öka volymen? ST behöver även få en bättre bild över hur stor andel som utgörs av råvarukostnad.



## Visioner

Inför projektets WS ombads deltagarna att fundera igenom och skicka in förslag på visioner gällande svenskt trä i svensk möbelproduktion. Dessa visioner finns som bilaga till denna rapport och kan utgöra värdefullt underlag i ST:s fortsatta arbete med aktuella intresseområden och frågeställningar.

## Ytterligare intresseområden/synpunkter

Utöver det som beskrivits ovan framkom under vår WS ett antal intressanta förslag som vi inte ser ligger inom ramen för vad ST kan ta vidare i den här rapporten men som skulle kunna vidareutvecklas av andra intressegrupper:

- I WS tog man upp att energifrågan bör synliggöras. Det kan omöjligt vara acceptabelt att producera med energi från kolkraftverk bara för att tillverkningen ligger på andra sidan Östersjön. Kan man t ex beskatta företag som jobbar med material där elen kommer från kolkraft?  
ST ser det här som en EU fråga och att vi har liten påverkan i frågan.
- Det eventuella kommande förslaget med Europeisk koldioxid skatt från 20 - 100 Euro skulle sannolikt i stor omfattning rita om värdekedjorna och stärka europeisk produktion i större omfattning. Vad kommer att förändras om denna skatt införs och kan ST bidra med något i den här frågan?  
ST ser det här som en EU fråga och att vi har liten påverkan i frågan.
- Förslag om ekonomiskt stöd till producenter som behåller produktionen inom landets gränser, samt använder inhemska material. Från ST's håll ser man positivt på detta förslag men det kan vara svårt att realisera. Finns det någon möjlighet att ta denna diskussion vidare, och i så fall, med vem?
- I samband med diskussionen om FSC kom även frågan upp gällande certifieringar i allmänhet och de stora kostnaderna som finns förknippade med dessa. Man lyfte också upp den breda flora av lokala och landsmässiga certifieringar som varje specifik exportmarknad använder sig av och som kräver mycket administration och stora kostnader för branschen 'utan mervärde för produkt/kund'. Mer enhetliga regler på EU nivå skulle gagna miljön och stävja konkurrensen mot import från lågkostnadsländer med lägre miljökrav. Mindre enskilda krav och mer tydlighet med ursprungsmärkning. Kan TMF m fl underlätta för medlemsföretagen på något sätt?
- Forskning kring ursprungsmärkning, digitalisering?  
Digitalisering är något som ST har högt upp på agendan och ST har skapat en webbsida för träprodukter med relevanta EPD:er. ST har dock inte fokus på digitalisering i det här projektet.
- Cirkularitet:  
Utöver diskussionen kring en cirkulär värdekedja specifikt för trä resonerade man i WS också lite mer allmänt kring cirkulära möbelflöden och vilka utmaningar dessa medför. Här kvarstår en hel del utmaningar innan det finns en fungerande logistik för de företag som på allvar vill arbeta för en cirkulär

ekonomi. Bland annat så har ett intressant projekt startats upp av Emma Rex på RISE, projektet/studien visar på ett antal cirkulära framtidsscenarioer för möbel- och inredningsbranschen. Informationsspridning om dessa scenarier skedde under förstudien "Kunskap i rörelse":s flagg i samband med Stockholm Design Week och ett antal digitala Talks arrangerade av Interior Cluster Sweden, även kallat "Möbelklustret". Möbelklustret kan vara en de aktörer som tar dessa frågeställningar vidare i något av sina kommande projekt. "Vem gör vad i en cirkulära framtid"?

## Summering

Utifrån resultatet av genomförd WS, tillsammans med övrig input som ST fått under projektperioden, och tiden innan då ST arbetade med identifiering av frågan, kan vi konstatera att intresset för frågeställningen kring möjligheterna för ökad användning av svenskt trä i svensk möbelproduktion är mycket stort och engagerar hela värdekedjan från sågverk till formgivare och möbelproducenter. Exempelvis säger man från en av de större aktörerna att man överväger att se över kravspecifikationen vid produktutvecklingen för att sätta valet av ursprung i trä högre upp i rangordningen. En mindre aktör är oerhört engagerad och vill att alla drar sitt strå till stacken – stora som små: "En omställning och ett nytt sätt att se på svensk träförädling är avhängigt för en hållbar framtid." Formgivare lyfter bland annat fram behovet av ökad kunskap om trä som material. Från träindustrins håll lyfts frågan om möbelindustrin kan hitta flera gemensamma dimensioner för att skapa gemensam efterfrågan för större volym.

Samtliga medverkande från genomförd WS har kontaktats i efterhand och säger sig vara intresserade av fortsatt dialog. Det finns dock en tveksamhet kring om och hur man ska lyckas få till en omställning. Viktigt blir att från ST:s sida visa på handlingskraft och att snarast starta upp arbetet med några av de områden som är möjliga att påbörja redan nu, och parallellt påbörja diskussioner kring hur man tar de mer komplicerade, långsiktiga och svårarbetade frågeställningarna vidare.

## Slutsats

Projektet har ringat in ett antal intresseområden varav några är mycket komplexa och kräver stora förändringar hos ett flertal aktörer. Det finns även intresseområden som kan anses möjliga att arbeta vidare med relativt omgående och som inte kräver lika stora insatser.

ST kommer att vara drivande i flera av de intresseområden som lyfts fram under projektets gång. Oavsett vilka områden ST väljer att ta vidare kommer det att krävas engagemang och resurser internt och externt. Det kräver också att ett antal aktörer såsom möbelbranschen, träindustrin, representanter från hela värdekedjan och även organisationer som exempelvis TMF med flera ställer sig bakom ett fortsatt arbete för att det ska kunna ge effekt. Vi kan konstatera att ST inte ensamma kan åstadkomma den förändring som krävs. Genom att formera ett antal delprojekt samt engagera aktörer inom olika intresseområden utifrån kompetens/intresse/önskemål skulle ST kunna skapa sig en tillräckligt stark plattform för att ta de viktiga frågeställningarna vidare, i samverkan med svensk träindustri och svensk möbelindustri samt ett flertal andra intressenter. ST ser hoppfullt på en framtida

svensk trä och möbelindustri med mer svenskt trä men det krävs att alla bidrar och avsätter både sin kunskap och tid.

Björn Nordin  
chef arkitektur och design  
Svenskt Trä

Ulrika Johansson Ståhl,  
UJS Consulting  
Extern projektledare